



SINDICATO DA INDÚSTRIA DO FERRO NO ESTADO DE MINAS GERAIS

ANUÁRIO 2012



“Na base de tudo tem Ferro Gusa”

SUMÁRIO

Palavra do Presidente	2
Administração	3
Relação das Empresas Associadas	4
Gusa Verde	5
Capacidade Instalada por Região	6
Produção de Ferro Gusa e Impostos Pagos	7
Produção de Ferro Gusa Independente	8
Produção de Ferro Gusa por Região	9
Produção de Ferro Gusa por Estado.....	10
Evolução da Produção de Ferro Gusa	11
Produção de Ferro Gusa no Brasil	12
Comercialização de Ferro Gusa	13
Comercialização do Ferro Gusa de M.G	14
Exportação Ferro Gusa a Carvão Vegetal	15
Destinos do Ferro Gusa Exportado	16
Participação Percentual dos Compradores	17
Evolução do Consumo de Carvão Vegetal	18
Plantios Efetuados pelo Setor	19
Mão de Obra Empregada pelo Setor	20

Palavra do Presidente

Prezado Associado,

"Ter informações e dados confiáveis é fundamental para se tomar decisões corretas".

Pensando nesta verdade, decidimos retomar a elaboração do Anuário Estatístico do Setor representado pela SINDIFER e, com satisfação, estamos passando-o às suas mãos.

Foram utilizados informações e dados relacionados à produção e comercialização de Ferro-Gusa que foram fornecidos pelas empresas e informações de instituições que serviram para inferir outras. Um trabalho dessa natureza requer planejamento, persistência, e, sobretudo, a decisiva cooperação das empresas no fornecimento de dados que são essenciais na estruturação das tabelas e gráficos.

Lamentavelmente, os números não mostram a grandeza e a robustez que sempre caracterizou o Setor, que já representou 3,0% (três por cento) do PIB de Minas Gerais e acreditamos que este Anuário será de grande utilidade nos debates institucionais e principalmente no planejamento setorial das empresas com vistas a retomar o crescimento.

Aproveitando queremos reafirmar nosso propósito de luta permanente pelos interesses das empresas associadas ao SINDIFER, o que pode ser constatado pelas ações junto aos órgãos ambientais, fazendário, ministério público, porto de Paul, entre outros. Participando da Câmara de Competitividade da Cadeia Produtiva de Metalurgia, conseguimos a inclusão do Setor no REINTEGRA e a Desoneração da Folha.

Assim, agradecemos a todos que contribuíram para a elaboração deste documento e reiteramos que é imprescindível a continuidade da cooperação de todos, enviando as informações, dados e sugestões para que possamos melhorar continuamente.

Desejamos que façam bom proveito!

Um abraço,

Fausto Varela Cançado
Presidente



Constituição: 31 de julho de 1943

ADMINISTRAÇÃO

Presidente: Fausto Varela Cançado

CONSELHO DELIBERATIVO	EMPRESA
Afonso Henrique Paiva Paulino	SIDERÚRGICA PAULINO LTDA.
Aurylio Campos Guimarães	FERGUMINAS SIDERURGIA LTDA.
Bernardo Andrade Valadares Gontijo	A V G SIDERURGIA LTDA.
Bruno Melo Lima	METALSIDER LTDA.
Carlos Alberto Machado Fernando	USISETE LTDA.
Carlos Maurício V. Gonzaga	CIA. SETELAGOANA DE SID. S.A.
Carlos Renato de Campos Campolina	SIDERMIN SIDERURGIA LTDA
Dúlio Diniz de Rezende	SIDERÚRGICA ALTEROSA LTDA.
Eduardo Fonseca Santos	CISAM SIDERURGIA LTDA.
Elísio Queiroz Carneiro	SANTA MARTA SIDERURGIA
Gerson Montessi	TMG SIDERURGIA LTDA.
José Paulo Nogueira Marra	MINAS GUSA SIDERURGIA LTDA.
Luciano de Melo Figueiredo	INSIVI LTDA.
Lúcio Flávio de Moura	PLANTAR SIDERÚRGICA S.A.
Luiz Gonçalves Lessa Júnior	VDL SIDERURGIA LTDA.
Paulo Antônio da Costa	HUBNER SIDERURGIA LTDA
Rodrigo Damásio	ITASIDER- USINA SID. ITAMINAS
Ronan Eustáquio da Silva	SIDERÚRGICA VALINHO S.A.

EMPRESAS ASSOCIADAS

AVG SIDERÚRGICA LTDA
CBF INDÚSTRIA DE GUSA
CIA. SETELAGOANA DE SIDERURGIA - COSSISA
CIA. SIDERÚRGICA PITANGUI
CITYGUSA SIDERURGIA LTDA.
FERDIL PRODUTOS METALÚRGICOS LTDA
FERGUBEL FERRO GUSA BELA VISTA LTDA
FERGUBRAS FERRO GUSA DO BRASIL LTDA
FERGUMINAS SIDERURGIA LTDA
GERDAU AÇOMINAS S/A - Contagem
GERDAU AÇOMINAS S/A - Barão de Cocais
GERDAU AÇOMINAS S/A - Sete Lagoas
GERDAU AÇOMINAS S/A – Divinópolis
HUBNER SIDERURGIA
SIDERÚRGICA IBIRAÇU
INSIVI - INDÚSTRIA SIDERÚRGICA VIANA
ITASIDER - USINA SIDERÚRGICA ITASIDER
MATPRIMA COMÉRCIO DE METAIS LTDA
METALSIDER LTDA
MGS - MINAS GERAIS SIDERURGIA LTDA
MINAS GUSA SIDERURGIA LTDA
PLANTAR SIDERÚRGICA S/A
SAMA - SANTA MARTA SIDERURGIA LTDA
SIDERURGIA SÃO SEBASTIÃO DE ITATIAIUÇU S/A
SIDERÚRGICA VALINHO S/A
SIDERÚRGICA ALTEROSA LTDA
SIDERÚRGICA BANDEIRANTE LTDA
SIDERÚRGICA BARÃO DE MAUÁ
SIDERÚRGICA GAFANHOTO
SIDERÚRGICA PIRATININGA
SIDERMIN SIDERURGICA LTDA
SIDERPA - SIDERÚRGICA PAULINO LTDA
SIMAR - SIDERÚRGICA MARAVILHAS
TECNOSIDER SIDERURGIA LTDA
TMG SIDERURGIA LTDA
VALLOUREC MANNESMANN TUBES S/A
VDL SIDERÚRGICA LTDA

GUSA VERDE

GUSA VERDE é uma denominação popular utilizada com frequência para conceituar o ferro-gusa produzido com carvão vegetal originário de florestas plantadas e renováveis.

Siderurgia a Carvão Vegetal

A siderurgia brasileira a carvão vegetal é única no mundo, e, por utilizar principalmente carvão originário de florestas plantadas contribui decisivamente para a manutenção do equilíbrio ambiental e também constitui importante fator de inclusão social, gerando emprego e renda em todas as camadas da população.

Pelas próprias características de suas operações industriais, a siderurgia já é uma atividade que demanda mão-de-obra intensiva, sendo, portanto, grande geradora de oportunidades de trabalho. Utilizando o carvão vegetal como termo redutor, a siderurgia triplica sua capacidade de gerar empregos na implantação e manutenção das florestas, na colheita, baldeio e transporte de madeira e, por fim, na própria produção do carvão.

É muito importante ressaltar também, que as atividades florestais sempre trazem melhorias no IDH - Índice de Desenvolvimento Humano - de uma região, pois, a oferta de empregos normalmente ocorre em regiões carentes de oportunidades de trabalho.

Como todos os vegetais em processo de crescimento, as árvores retiram gás carbônico da atmosfera ao mesmo tempo em que nela liberam oxigênio. Pelas suas dimensões, pela ampla superfície foliar e pelo longo ciclo de colheita, as florestas plantadas fazem isso com particular eficiência. Num sistema de rendimento sustentável, para cada hectare em processo de colheita, existem pelo menos seis em processo de crescimento, purificando o ar e amenizando as variações climáticas.

Nunca é demais lembrar que o carvão vegetal é um uma fonte de energia renovável. Em tempos de efeito estufa e aquecimento global, a siderurgia a carvão vegetal deveria receber apoio e incentivos das autoridades brasileiras em todos os níveis e também das comunidades ambientalistas nacionais e internacionais. Como se sabe, esta é a única indústria no mundo capaz de produzir bens imprescindíveis ao desenvolvimento, ao mesmo tempo em que limpa a atmosfera.

BALANÇO DE CO₂ NA PRODUÇÃO DE UMA TONELADA DE FERRO-GUSA

Produção de Ferro-Gusa 1,0 ton.	Absorve	Libera
Via Biomassa	890 kg CO ₂	203 kg O ₂
Via Coque	990 kg O ₂	1.750 kg CO ₂

Fonte: Prof. Dr. Ronaldo Sampaio

Relação das Empresas Produtoras de Ferro em Minas Gerais

REGIÃO NOROESTE		
Município	Nº de Usinas	Capacidade Instalada t/mês
Sete Lagoas	21	306.600
Matozinhos	03	20.000
Curvelo	02	22.000
Pedro Leopoldo	01	8.000
Prudente de Moraes	01	8.000
TOTAL NOROESTE	28	364.600

REGIÃO OESTE		
Município	Nº de Usinas	Capacidade Instalada t/mês
Divinópolis	11	83.600
Itaúna	04	43.500
Pará de Minas	02	34.000
Bom Despacho	02	19.500
S. Gonçalo do Pará	02	8.000
Conceição do Pará	01	6.000
Carmo da Mata	01	1.500
Carmo do Cajuru	01	3.000
Nova Serrana	01	7.000
Lagoa da Prata	01	5.400
Itaguara	01	5.000
Pitangui	01	26.000
Itatiaiuçu	01	8.000
Maravilhas	01	4.000
TOTAL OESTE	30	254.500

GRANDE BH E OUTRAS		
Município	Nº de Usinas	Capacidade Instalada t/mês
Betim	01	35.000
Alfredo Vasconcelos	01	9.000
Cons. Lafaete(Gagé)	01	10.000
Itabira	01	8.500
Itabirito	01	7.000
Gov. Valadares	01	3.700
TOTAL GRANDE BH e OUTRAS	06	73.200
TOTAL GERAL	64	692.300 t/mês

Produção Independente de Ferro-Gusa a Carvão Vegetal por Região em Minas Gerais

Unidade: Toneladas

Ano	Região Noroeste				Região Oeste				G. BHte. e Outras			
	Nodular	Aciaria	Fundição	TOTAL	Nodular	Aciaria	Fundição	TOTAL	Nodular	Aciaria	Fundição	TOTAL
2011	553.664	722.215	181.131	1.457.010	152.062	728.432	248.246	1.128.740	233.874	119.684	58.939	412.497
2012	552.940	774.813	63.290	1.391.043	231.707	569.810	144.226	945.743	192.750	128.500	80.311	401.561

Municípios Produtores

Região Noroeste	Região Oeste		G. BHte. e Outras
Sete Lagoas	Divinópolis	Carmo da Mata	Betim
Matozinhos	Itaúna	Carmo do Cajuru	Itabira
Pedro Leopoldo	Pará de Minas	S. Gonçalo do Pará	Itabirito
Curvelo	Nova Serrana	Conceição do Pará	Alfredo de Vasconcelos
Prudente de Moraes	Bom Despacho	Maravilhas	Cons. Lafaiete
	Lagoa da Prata	Itatiaiuçu	Gov. Valadares
	Itaguara	Pitangui	

Produção Total no Estado				
Ano	Nodular	Aciaria	Fundição	TOTAL
2011	949.600	1.551.181	497.219	2.998.000
2012	977.397	1.473.123	287.827	2.738.347

Fonte: Empresas/SINDIFER

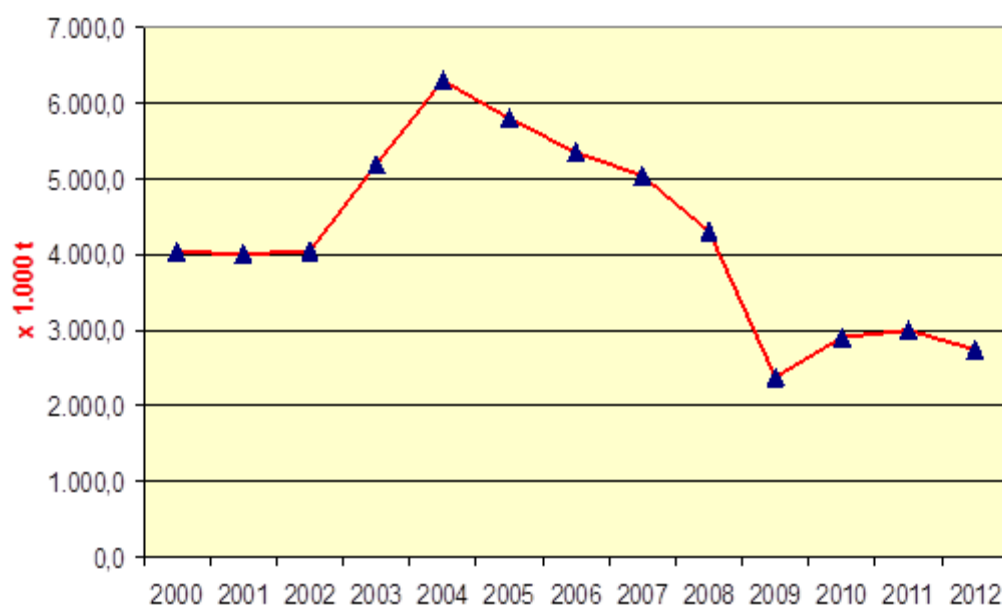
Impostos Gerados pela Indústria de Ferro-Gusa em Minas Gerais - R\$1.000,00					
Ano	ICMS	PIS	COFINS	IPI	TOTAL
2011	215.960,8	25.373,4	116.871,2	76.889,0	435.094,4
2012	291.780,0	26.968,5	124.218,5	81.722,7	524.689,7

Fonte: SEFAZ/MG e Empresas

Produção de Ferro-Gusa Independente em Minas Gerais

Ano	Produção - t
2000	4.039.932
2001	4.005.548
2002	4.043.163
2003	5.193.060
2004	6.302.964
2005	5.797.999
2006	5.353.664
2007	5.042.637
2008	4.303.302
2009	2.380.600
2010	2.904.187
2011	2.998.000
2012	2.738.437

PRODUÇÃO DE FERRO-GUSA EM MINAS GERAIS



Produção de Ferro-Gusa Independente a Carvão Vegetal por Estado/Região

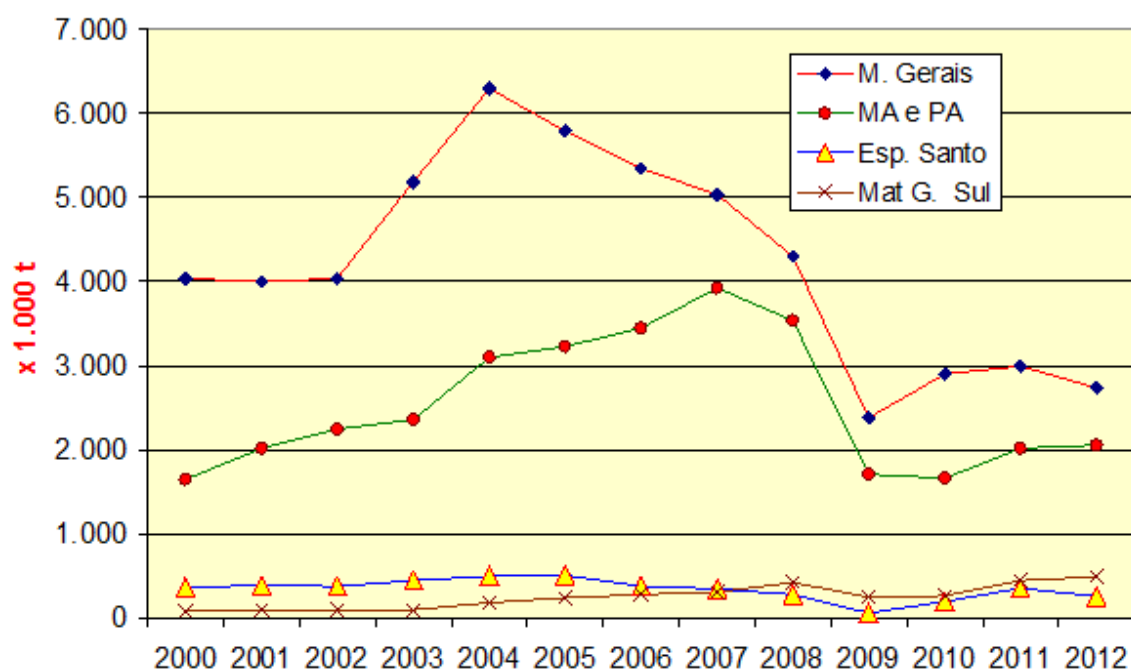
Unidade: Toneladas

Ano	Minas Gerais	%	Carajás (*)	%	Espírito Santo	%	Mato Grosso do Sul	%	TOTAL
2000	4.039.932	65,7	1.652.000	26,9	372.925	6,1	80.520	1,3	6.145.377
2001	4.005.548	61,5	2.021.500	31,1	387.185	5,9	96.000	1,5	6.510.233
2002	4.043.163	59,8	2.245.000	33,2	375.727	5,6	96.000	1,4	6.759.890
2003	5.193.060	64,1	2.364.500	29,2	450.304	5,5	96.000	1,2	8.103.864
2004	6.302.964	62,5	3.102.750	30,7	499.358	5,0	180.000	1,8	10.085.170
2005	5.797.999	59,3	3.228.287	33,0	505.795	5,2	241.653	2,5	9.773.832
2006	5.353.664	56,5	3.452.400	36,5	376.755	4,0	282.800	3,0	9.465.716
2007	5.042.637	52,4	3.927.800	40,8	350.521	3,6	307.100	3,2	9.628.058
2008	4.303.302	50,3	3.543.718	41,4	280.865	3,3	424.500	5,0	8.552.385
2009	2.380.600	54,0	1.710.000	38,8	Nd	1,4	253.500	5,8	4.344.100
2010	2.904.187	57,8	1.661.333	33,0	198.700	4,0	263.167	5,2	5.027.387
2011	2.998.000	51,5	2.019.004	34,7	357.000	6,1	450.000	7,7	5.824.004
2012	2.738.437	49,4	2.058.146	37,1	260.227	4,7	491.241	8,8	5.548.051

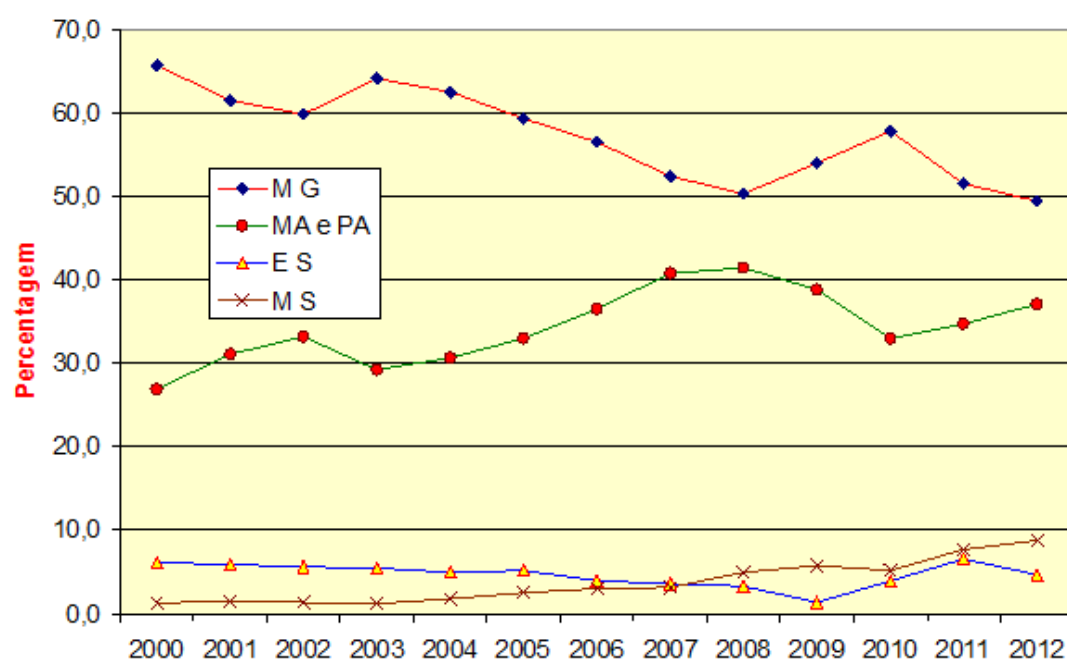
(*) Carajás --> Aqui se incluem os estados do Maranhão e do Pará.

Fonte: Empresas /SINDIFER

PRODUÇÃO DE FERRO-GUSA INDEPENDENTE POR ESTADO



PARTICIPAÇÃO PERCENTUAL DOS ESTADOS NA PRODUÇÃO DE FERRO-GUSA



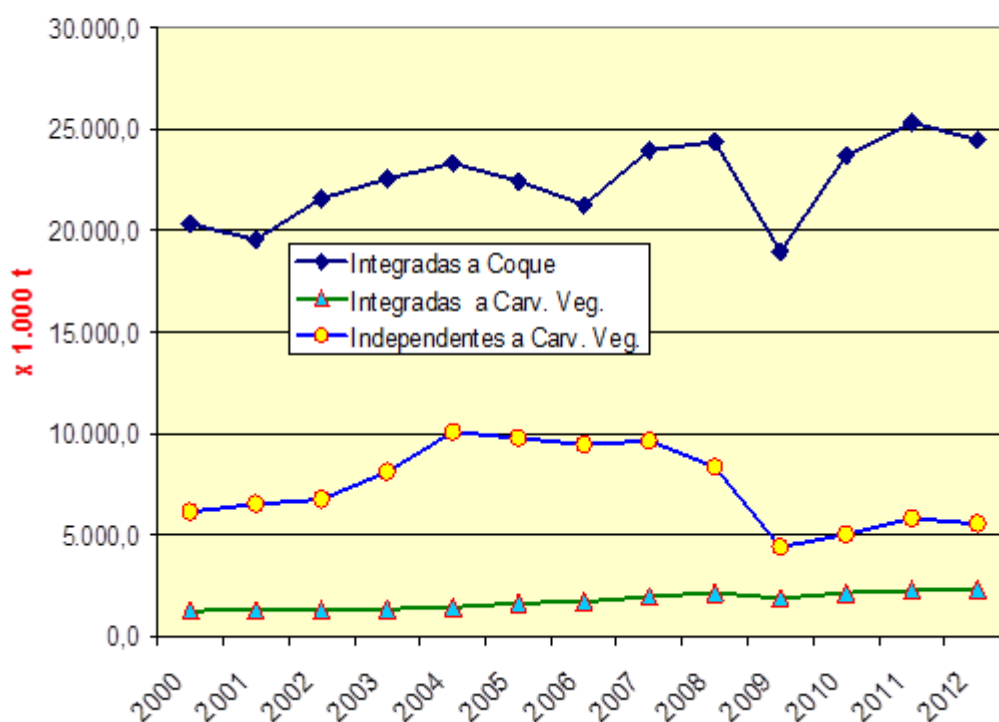
Evolução da Produção de Ferro Gusa - Brasil

Unidade: Toneladas

Ano	Siderurgia a Coque	Siderurgia a Carvão Vegetal			TOTAL
		Usinas Integradas	Produtores Independentes	Total Carvão Vegetal	
2000	20.323.476	1.253.782	6.145.377	7.399.159	27.722.635
2001	19.577.677	1.303.045	6.510.233	7.813.278	27.390.955
2002	21.595.610	1.294.184	6.759.890	8.054.074	29.649.684
2003	22.564.026	1.346.753	8.103.864	9.450.617	32.014.643
2004	23.225.888	1.449.705	10.085.072	11.534.777	34.760.665
2005	22.460.688	1.649.889	9.773.225	11.423.114	33.883.802
2006	21.275.851	1.709.072	9.466.619	11.175.691	32.451.542
2007	23.962.642	1.980.150	9.628.059	11.608.209	35.570.851
2008	24.380.975	2.148.466	8.341.967	10.490.433	34.871.408
2009	18.995.360	1.867.000	4.404.100	6.271.100	25.266.460
2010	23.702.000	2.135.360	5.027.388	7.162.748	30.864.748
2011	25.334.200	2.256.500	5.824.004	8.080.504	33.414.704
2012	24.580.910	2.318.790	5.548.051	7.866.841	32.447.751

Fonte: SINDIFER / IABr

EVOLUÇÃO DA PRODUÇÃO DE FERRO-GUSA NO BRASIL



PRODUÇÃO DE FERRO GUSA NO BRASIL (t)

ANO	EMPRESAS (USINAS) INTEGRADAS								USINAS INDEPENDENTES		
	a coque	% a	% b	a Carvão Vegetal	% c	% d	Total Integradas	% e	Carvão Vegetal	% f	TOTAL
2000	20.323.476	94,2	73,3	1.253.782	5,8	4,5	21.577.258	77,8	6.145.377	22,2	27.722.635
2001	19.577.677	93,8	71,5	1.303.045	6,2	4,7	20.880.722	76,2	6.510.233	23,8	27.390.955
2002	21.595.610	94,3	72,8	1.294.184	5,7	4,4	22.889.794	77,2	6.759.890	22,8	29.649.684
2003	22.564.026	94,4	70,5	1.346.753	5,6	4,2	23.910.779	74,7	8.103.864	25,3	32.014.643
2004	23.225.888	94,1	66,8	1.449.705	5,9	4,2	24.675.593	71,0	10.085.072	29,0	34.760.665
2005	22.460.688	93,2	66,3	1.649.889	6,8	4,9	24.110.577	71,2	9.773.225	28,8	33.883.802
2006	21.275.851	92,6	65,6	1.709.072	7,4	5,3	22.984.923	70,9	9.466.619	29,1	32.451.542
2007	23.962.642	92,4	67,4	1.980.150	7,6	5,6	25.942.792	73,0	9.628.059	27,0	35.570.851
2008	24.380.975	91,9	69,9	2.148.466	8,1	6,2	26.529.441	76,1	8.341.967	23,9	34.871.408
2009	18.995.360	91,0	75,2	1.867.000	9,0	7,4	20.862.360	82,6	4.404.100	17,4	25.266.460
2010	23.702.000	91,7	76,8	2.135.360	8,3	6,9	25.837.360	83,7	5.027.388	16,3	30.864.748
2011	25.334.200	91,8	75,8	2.256.500	8,2	6,8	27.590.700	82,6	5.824.004	17,4	33.414.704
2012	24.482.000	91,3	75,7	2.318.790	8,6	7,2	26.800.790	82,8	5.548.051	17,2	32.348.841

% a - Percentagem da produção das usinas integradas a coque sobre a produção total das integradas.

% b - Percentagem da produção das usinas integradas a coque sobre a produção total de ferro-gusa.

% c - Percentagem da produção das usinas integradas a carvão vegetal sobre a produção total das integradas.

% d - Percentagem da produção das usinas integradas a carvão vegetal sobre a produção total de ferro-gusa.

% e - Percentagem da produção das usinas integradas sobre a produção total de ferro-gusa.

% f - Percentagem da produção das usinas independentes sobre a produção total de ferro-gusa.

Comercialização de Ferro Gusa por Estado/Região (t)

MERCADO INTERNO					
Ano	Minas Gerais	Maranhão e Pará	Esp. Santo	Mato Grosso do Sul	TOTAL
2000	2.125.498,0	31.280,0	111.623,0	80.520,0	2.348.921,0
2001	1.882.563,0	38.340,0	124.998,0	96.000,0	2.141.901,0
2002	2.043.783,0	20.000,0	189.214,0	96.000,0	2.348.997,0
2003	2.734.827,0	ND	228.339,0	96.000,0	3.059.166,0
2004	3.058.034,0	ND	190.247,0	180.000,0	3.428.281,0
2005	2.510.115,0	ND	231.537,0	239.058,0	2.980.710,0
2006	3.059.588,0	ND	114.753,0	279.800,0	3.454.141,0
2007	2.921.493,0	328.485,0	159.348,0	307.100,0	3.716.426,0
2008	1.912.558,0	11.459,0	117.985,0	211.323,0	2.253.325,0
2009	1.395.140,0	ND	ND	181.787,0	
2010	2.213.920,5	144.909,5	105.080,0	254.740,1	2.718.650,1
2011	1.981.673,8	ND	215.660,0	396.693,6	2.594.027,4
2012	1.950.421,7	ND	154.266,9	479.116,0	2.583.804,6

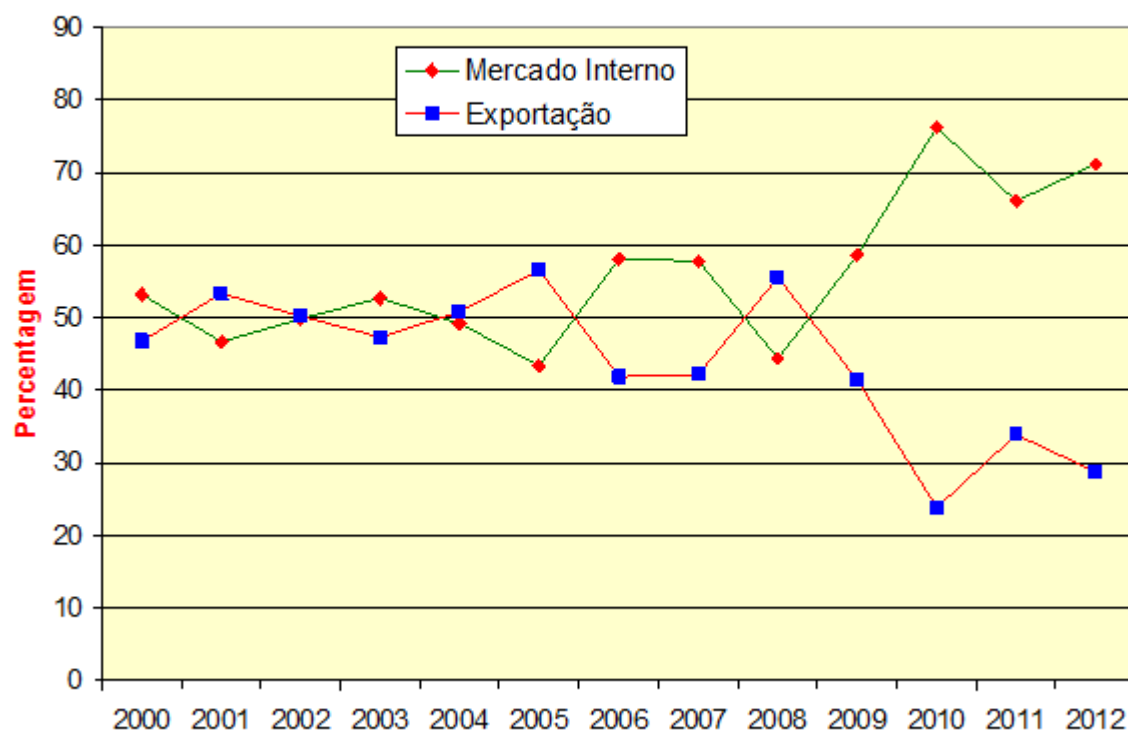
Fonte: Empresas/SINDIFER

ND: Não disponível

MERCADO EXTERNO					
Ano	Minas Gerais	Maranhão e Pará	Esp. Santo	Mato Grosso do Sul	TOTAL
2000	1.866.882,0	1.532.698,0	273.167,0	0	3.672.747,0
2001	2.147.081,0	1.878.553,0	248.345,0	0	4.273.979,0
2002	2.055.575,0	2.035.757,0	192.532,0	0	4.283.864,0
2003	2.453.174,0	2.174.982,0	208.663,0	0	4.836.819,0
2004	3.160.665,0	2.873.732,0	297.233,0	0	6.331.630,0
2005	3.269.054,0	3.163.583,0	277.736,0	0	6.710.373,0
2006	2.207.965,0	3.573.047,0	256.873,0	0	6.037.885,0
2007	2.121.144,0	3.599.315,0	198.531,0	5.073,0	5.924.063,0
2008	2.390.744,0	3.532.259,0	162.879,6	213.177,0	6.299.060,0
2009	985.459,6	1.816.163,0	284.900,8	71.713,0	3.158.236,4
2010	690.266,5	1.516.623,5	93.620,0	8.426,9	2.308.936,9
2011	1.016.362,2	2.019.003,8	141.340,0	53.306,4	3.230.012,4
2012	788.015,3	2.108.101,0	105.960,0	12.125,0	3.014.201,3

Fonte: Empresas/SINDIFER/Aliceweb

COMERCIALIZAÇÃO DO FERRO-GUSA PRODUZIDO EM MINAS GERAIS



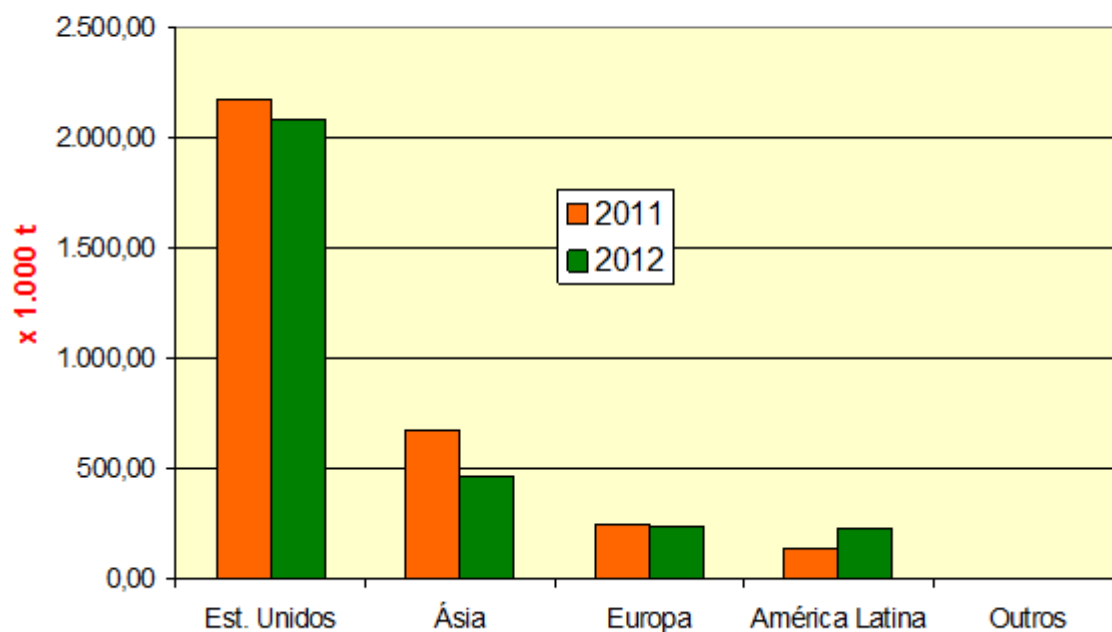
Ano	Mercado Interno		Exportação	
	Toneladas	%	Toneladas	%
2000	2.125.498,00	53,20	1.866.882,00	46,80
2001	1.882.563,00	46,70	2.147.081,00	53,30
2002	2.043.783,00	49,80	2.055.575,00	50,20
2003	2.734.827,00	52,70	2.453.174,00	47,30
2004	3.058.034,00	49,20	3.160.665,00	50,80
2005	2.510.115,00	43,40	3.269.054,00	56,60
2006	3.059.588,00	58,10	2.207.965,00	41,90
2007	2.921.493,00	57,80	2.121.144,00	42,20
2008	1.912.558,00	44,40	2.390.744,00	55,60
2009	1.395.140,00	58,60	985.459,60	41,40
2010	2.213.920,50	76,20	690.266,50	23,80
2011	1.981.673,80	66,10	1.016.326,20	33,90
2012	1.950.421,70	71,20	788.015,30	28,80

EXPORTAÇÃO DE FERRO GUSA A CARVÃO VEGETAL – BRASIL

Ano	Exportação	
	Toneladas	US\$ 10 ³ FOB
1992	2.415.000	283.000
1993	2.078.000	290.000
1994	2.609.000	431.000
1995	2.542.000	394.000
1996	2.800.000	388.000
1997	2.665.000	383.000
1998	3.212.000	457.595
1999	3.048.450	322.096
2000	3.672.700	431.548
2001	4.273.979	450.809
2002	4.283.864	497.215
2003	4.836.819	703.076
2004	6.331.630	857.070
2005	6.710.373	1.635.771
2006	6.037.885	1.655.594
2007	5.924.063	1.859.106
2008	6.299.600	3.144.982,4
2009	3.158.236,5	1.089.647,9
2010	2.308.937	971.091,13
2011	3.236.764	1.598.803,96
2012	3.014.201,3	1.344.593,52

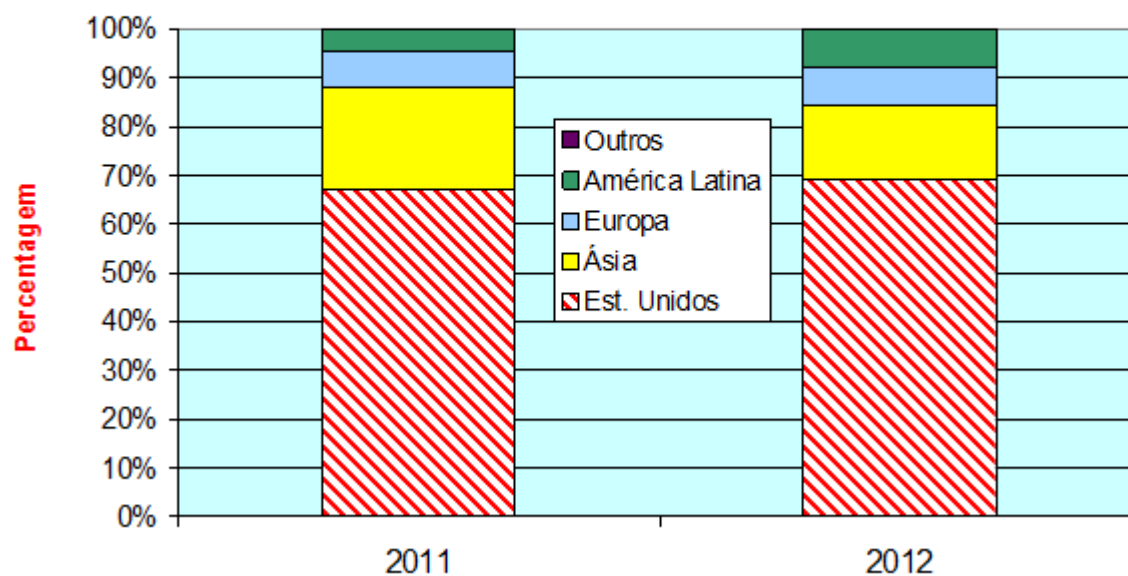
Fonte: Empresas/SINDIFER/Aliceweb

DESTINOS DO FERRO-GUSA EXPORTADO



DESTINO	Unidade: 10 ³ toneladas		Evolução	
	2011	2012	1.000 t	%
Est. Unidos	2.173,1	2.082,1	-91,0	-4,2
Ásia	676,3	464,1	-212,2	-31,4
Europa	246,2	238,2	-8,0	-3,0
América Latina	138,5	228,4	89,9	64,9
Outros	2,7	1,3	-1,4	-51,8
TOTAL	3.236,8	3.014,2	-222,6	-6,9

PARTICIPAÇÃO PERCENTUAL DOS COMPRADORES DO FERRO-GUSA BRASILEIRO

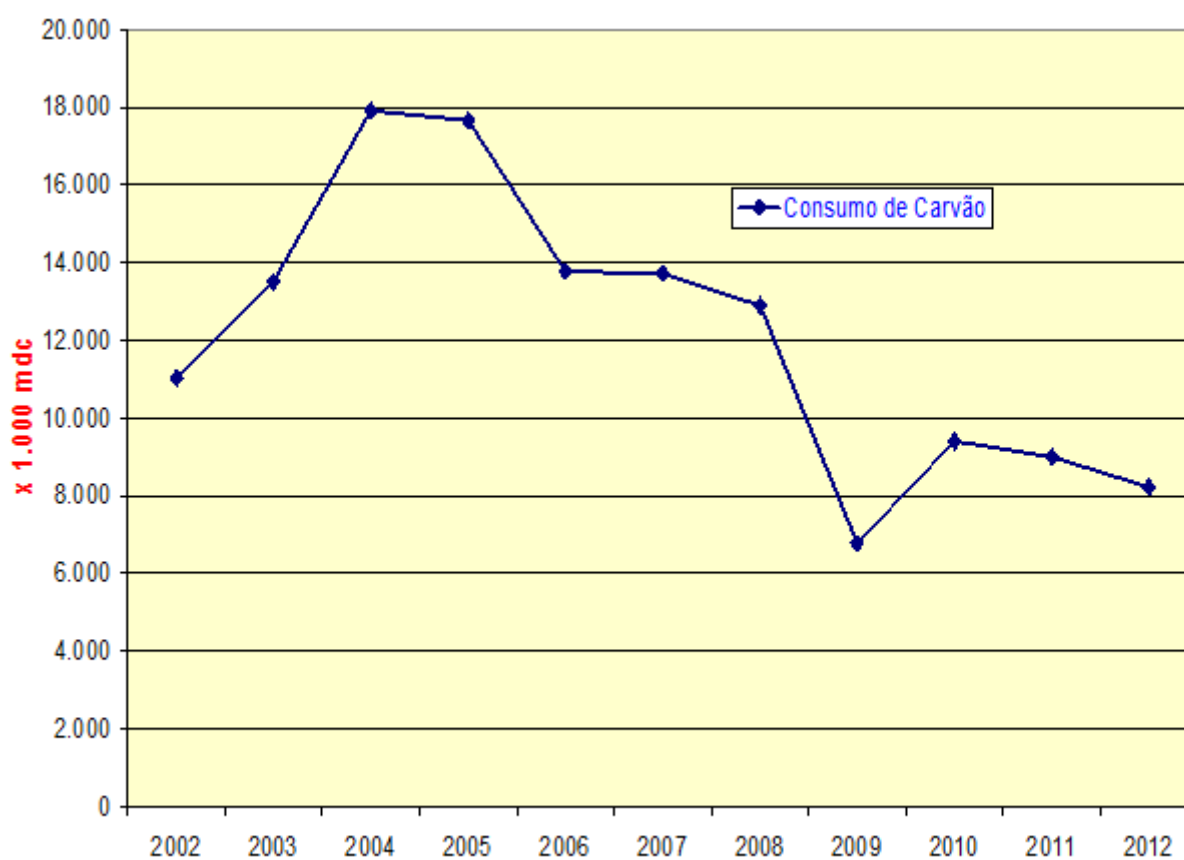


COMPRADORES	2011	2012
Est. Unidos	67,1	69,0
Ásia	20,9	15,4
Europa	7,6	7,9
América Latina	4,3	7,6
Outros	0,1	0,1
TOTAL	100,0	100,0

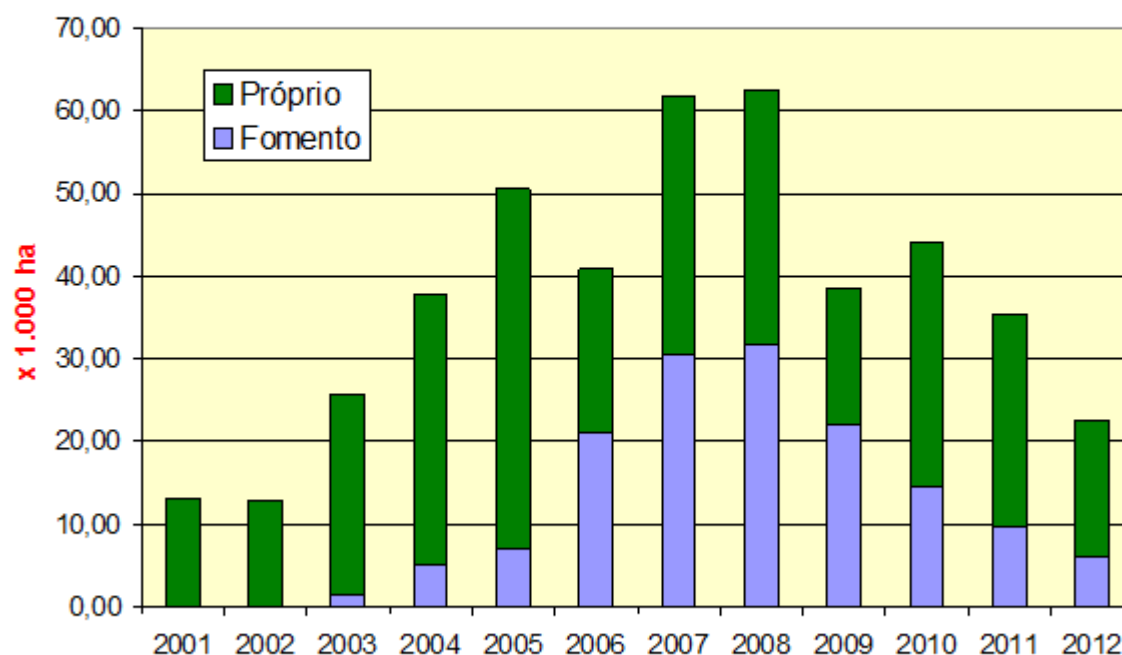
EVOLUÇÃO DO CONSUMO DE CARVÃO VEGETAL PELA INDÚSTRIA DE FERRO GUSA E MINAS GERAIS

Ano	1.000 mdc
2002	11.026,00
2003	13.500,00
2004	17.910,00
2005	17.654,00
2006	13.766,12
2007	13.708,49
2008	12.890,92
2009	6.772,20
2010	9.395,96
2011	8.994,72
2012	8.213,31

Fonte: IEF/SINDIFER



PLANTIOS EFETUADOS PARA SETOR DE FERRO-GUSA EM MINAS GERAIS



Fontes: Empresas, AMS e SINDIFER

Ano	HECTARES		
	Fomento	Próprio	TOTAL
2001	-	12.985	12.985
2002	-	12.735	12.735
2003	1.330	24.279	25.609
2004	5.124	32.575	37.699
2005	6.933	43.602	50.535
2006	21.100	19.697	40.797
2007	30.375	31.461	61.836
2008	31.772	30.754	62.526
2009	21.993	16.500	38.493
2010	14.560	29.400	43.960
2011	9.726	25.635	35.361
2012	5.855	16.483	22.338

MÃO-DE-OBRA EMPREGADA PELA INDÚSTRIA DE FERRO GUSA EM MINAS GERAIS

2011			
Segmento/ Atividade	Número de Empregos		
	Diretos ⁽¹⁾	Indiretos ⁽²⁾	TOTAIS
Implantação e Manutenção de Florestas	7.060	21.180	28.240
Produção e transporte de carvão vegetal	12.150	36.450	48.600
Setor Florestal	19.210	57.630	76.840
Empregos diretos nas usinas	7.740	19.350	27.090
TOTAL	26.950	76.980	103.930

2012			
Segmento/ Atividade	Número de Empregos		
	Diretos ⁽¹⁾	Indiretos ⁽²⁾	TOTAIS
Implantação e Manutenção de Florestas	6.910	20.730	27.640
Produção e transporte de carvão vegetal	11.100	33.300	44.400
Setor Florestal	18.010	54.030	72.040
Empregos diretos nas usinas	7.070	17.670	24.740
TOTAL	25.080	71.700	96.780

Fontes: SINDIFER, FIEMG, COSNSUFOR,
 MTb e empresas do setor

Notas: (1) Na atividade, (2) na cadeia produtiva



SINDICATO DA INDÚSTRIA DO FERRO NO ESTADO DE MINAS GERAIS

Rua Alagoas, 1000 – Cj. 401

Bairro Funcionários

Belo Horizonte (MG)

CEP: 30.130-160

Tel. 55-31-3071 6161

E-mail: sindifer@sindifer.com.br

Site: www.sindifer.com.br

Presidente: Fausto Varela Cançado

Assessoria Técnica: Dárcio Calais

